

## **Piiri kindlakstegemise ja kättenäitamise kutse**

**12.02.2024**

Maakorraldustoimingu läbiviijana (maakorraldustööde tegevuslitsents 679 MA-k) teavitan Teid, et olen teostanud Valga maakonnas Tõrva vallas Hummuli alevikus külgnevate Soe tee 2 (20801:003:0900) ja Soe tee 4 (82401:001:0705) katastriüksuste osalise mõõdistamise omavahelise piiri muutmise eesmärgil. Maa-amet on mõõdistuseks väljastanud LÜ/mõõdistustingimused nr LY2401150158. Soe tee 2 ja Soe tee 4 katastriüksustel on ühine piir riigi omandisse kuulva ning Transpordiameti halduses olevate 23184 Asu-Soe tee (20801:003:0491) ja 23184 Asu-Soe tee L2 (82401:001:0704) katastriüksustega.

Ühisel piiril mõõdistati nelja piirimärgi asukohad. Varasemast mõõdistusest olid maastikul säilinud metalltorud piiripunktides nr 1 ja 3 (piiride skeem). Piiripunkti nr 2 paigaldati piirimärk vastavalt maakorralduskavale piirijoonele 1-3. Varasemalt on piirilõiku piiripunktide 1-2-3 vahel kirjeldatud 10,0 meetri kaugusel tee teljest. Kuna tegu on ristmikualaga, kus kaugust tee teljest on keeruline määrata siis kirjeldasin piiri piirilõikudes 1-2 ja 2-3 sirgjooneliselt. Kuna piiri asukoht võrdluses varasemate mõõdistustega ei muutunud siis piiride kindlakstegemist nendes lõikudes läbi viia ei olnud vajalik.

Piirimärgi paigaldamiseks piiripunkti nr 4 (piiride skeem) on vaja läbi viia piiri kindlakstegemise toiming.

### **Piiri kindlakstegemise põhjus:**

Looduses olemasolev metalltoru punktis A (joonis 1) vastab Soe tee 2 ja Oa katastriüksuste plaanidel esitatud koordinaatidele, aga ei vasta kummagi üksuse piiriprotokollis olevale piirikirjeldusele.

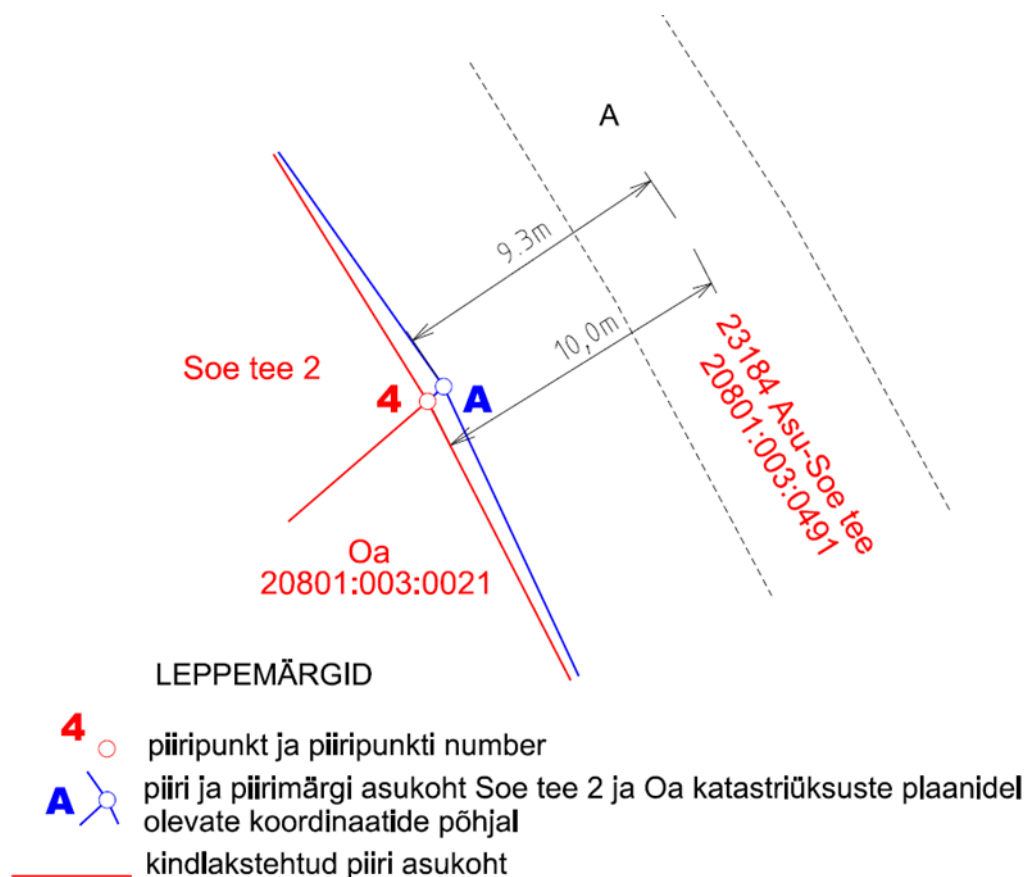
23184 Asu-Soe tee (20801:003:0491) katastriüksus on moodustatud plaani- ja kaardimaterjali alusel septembris 1999.a. Ühine piirilõik Soe tee 2 ja Oa katastriüksustega on plaanil näidatud 10 meetri kaugusel tee teljest.

Soe tee 2 (20801:003:0900) katastriüksus on mõõdistatud L-EST ristkoordinaatide süsteemis aprillis 2004.a. Ühine piir riigimaanteega on kirjeldatud piiriprotokollis 10,0 meetri kaugusel tee teljest. Piiritähiseks punktis A on kirjeldatud metalltoru.

Oa (20801:003:0021) katastriüksus on mõõdistatud L-EST ristkoordinaatide süsteemis augustis 2012.a. Ühine piir riigimaanteega on kirjeldatud piiriprotokollis 10 meetri kaugusel tee teljest. Piiritähiseks punktis A on kirjeldatud metalltoru. Koordinaadid vastavad varasemalt mõõdetud Soe tee 2 koordinaatidele.

Looduses on piiripunktis A (joonis 1) maaga tasa löödud metalltoru, mille asukoht vastab Soe tee 2 ja Oa katastriüksuste plaanidel olevatele koordinaatidele, kuid asub riigimaantees teljest 9,3 meetri kaugusel.

Piiripunkti nr 4 (joonis 1) paigaldati uus piirimärk vastavalt piirikirjeldustele 10,0 meetri kaugusel tee teljest. Piirimärk punktist A eemaldatakse loodusest peale piiri kindlakstegemise andmete registreerimist maakatastris.



Joonis 1

Kui katastrimõõdistamise käigus selguvad vastuolulised piiriandmed või on tuvastatud, et piirimärkide asukohad maastikul ei ole kooskõlas katastrisse kantud piiriandmetega või maastikul on ühes piiripunktis mitu piirimärki, tuleb lähtudes Maakatastriseaduse (MaaKS) § 17 lõikest 4 kinnisasja piir kindlaks teha maakorraldusseaduse (MaaKS) § 15 alusel. MaaKS § 15 lg 2 kohaselt on maakorralduse läbiviija kohustatud kaasama ning piiri kindlakstegemisele kutsuma nende kinnisasjade omanikud, kelle kinnisasjade vaheline piir on vaja kindlaks teha. Piiri kindlakstegemist ei takista see, kui kinnisasja omanik, kes on kutsutud piiri kindlakstegemisele ei ilmu kohale. Vastavalt asjaõigusseaduse (AÕS) § 129 lõikele 1 peab kinnisasja omanik naabri põhjendatud nõudmisel aitama piiri kindlaks teha.

**Kutsun Teid 23184 Asu-Soe tee, Soe tee 2 ja Soe tee 4 katastriüksuste vahelise ühise piiri kindlakstegemisele ning piiri ja piirimärkide kättenäitamisele, mis toimub 22.02.2024 algusega kell 16.30 Tõrva vallas Hummuli alevikus 23184 Asu-Soe tee, Soe tee 2 ja Oa katastriüksuste ühise piiripunkti nr 4 (piiride skeem) juurest.**

Kui Teil ei ole võimalik osaleda piiri ja piirimärkide maastikul kindlakstegemisel ja kättenäitamisel, palun teavitage mind kirja lõpus oleva e-posti või telefoni teel. Samadel kontaktidel saate esitada ka täiendavaid küsimusi.

MaaKatS § 17 lõike 7 kohaselt tuleb märkused, taotlused ja seisukohad piiride kohta esitada hiljemalt piiri maastikul kättenäitamisel. Teie poolt esitatud märkused, taotlused ja seisukohad kantakse piiriprotokollis.

Pärast piiri ja piirimärkide asukoha kindlakstegemist ja kättenäitamist koostatakse 3 tööpäevajooksul piiriprotokoll, mida saate allkirjastada digitaalselt seitsme päeva jooksul kättesaadavaks tegemisest. Digitaalse allkirjastamise võimaluse puudumisel teavitage mind eelnevalt ning sellisel juhul saate piiriprotokolli allkirjastada paberkandjal.

Kinnisasja omanik peab tagama piirimärgistuse säilimise. Ta ei või piirimärke muuta ega ümber paigutada. (asjaõigusseadus §128 lg 2)

Lugupidamisega

Jaanus Palk  
maamõõtja  
+372 515 6408  
[jaanus.palk@gmail.com](mailto:jaanus.palk@gmail.com)

Lisa: 23184 Asu-Soe tee, Soe tee 2 ja Soe tee 4 Tuleviku katastriüksuste ühise piiri kirjeldus koos selgitava piiride skeemiga

## Piirikirjeldus

Piiripunkti nr	Piiripunkti vorm	Piiri kulgemise viis	Märkus	Paigalduse info
1	metalltoru	sirgjooneline	-	olemasolev
2	metalltoru	sirgjooneline	-	paigaldatud
3	metalltoru	*teemaa serv	*10,0 m kaugusel tee teljest	olemasolev
4	*metalltoru	-	*10,0 m kaugusel tee teljest	paigaldatud

### Mõõdistusjärgsed piiripunktide koordinaadid

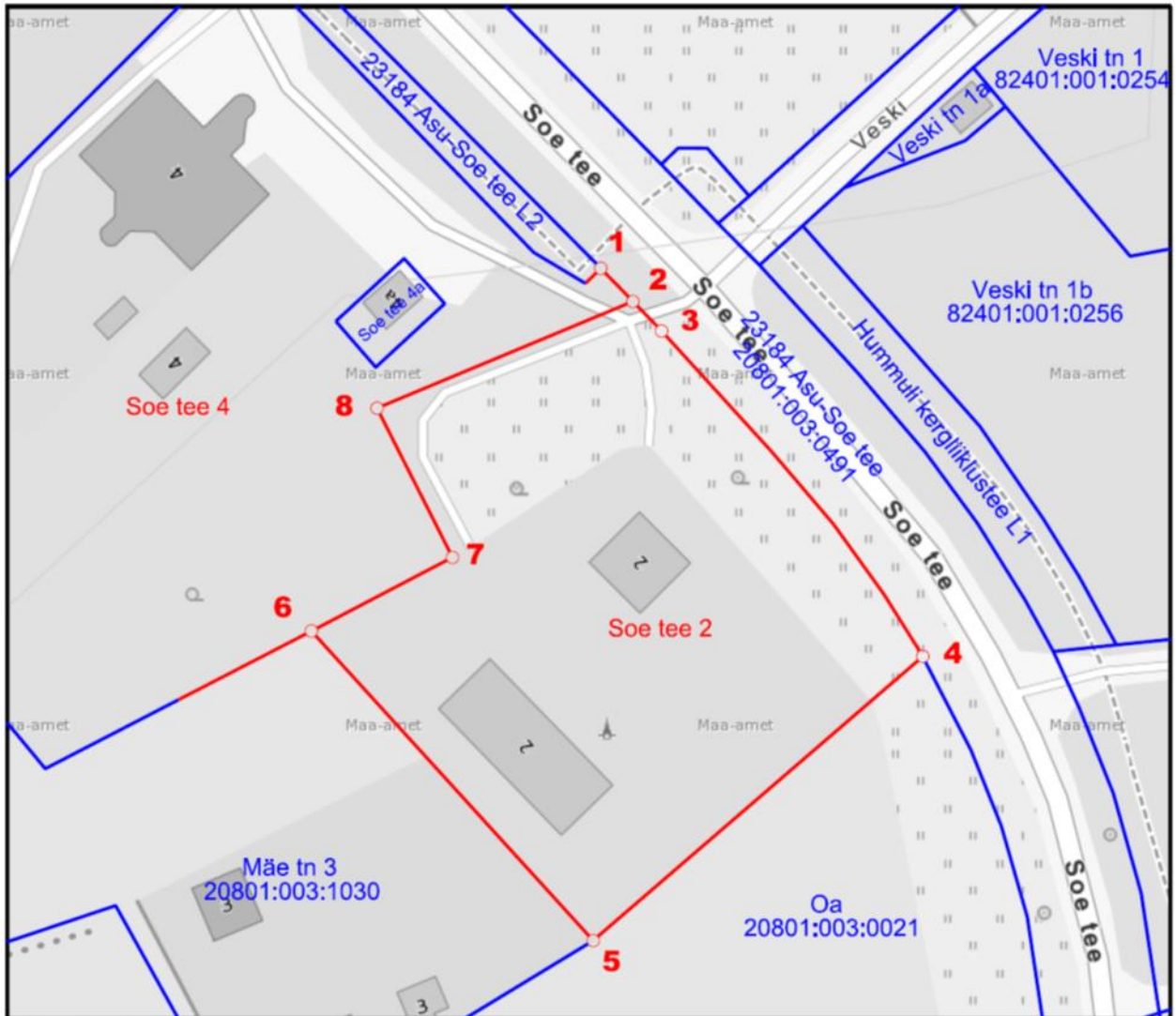
1	6420296.42	621669.33
2	6420290.70	621674.85
3	6420285.64	621679.78
4	6420229.76	621724.58
A	6420230.24	621725.10



# PIIRIPUNKTIDE JA PIIRIDE SKEEM

Valga maakond, Tõrva vald, Hummuli alevik, Soe tee 2 ja Soe tee 4

piiride muutmine (LY2401150158)



Aluskaart: Maa-amet 2024

Leppemärgid:

- moodustatava katastriüksuse piir
- registreeritud katastriüksuse piir
- tähistatud piiripunkt (piirimärk)
- 1 piiripunkti number